



בבוקרו של 7 באוקטובר הגיעה חולייה של כ-20 מחבלים לגדר המערבית של הקיבוץ. מחבלים רכובים על 2 אופנועים פוצצו את גדר הקיבוץ ואיפשרו את חדירת המחבלים לתוכו.
כיתת הכוננות של הקיבוץ, בהובלת רבש"ץ הקיבוץ ברוך כהן, ניהלה קרב יריות עם המחבלים, הצליחה להרוג רבים מהם ולהניס את השאר. תוך כדי הקרבות אחד מחברי כיתת הכוננות - אבי פליישר - נהרג. כהן ניסה לדרוס מחבלים ברכבו, נורה, נפצע והוטס במסוק למרכז רפואי הדסה בירושלים. חבר אחר בכיתת הכוננות נדב רוט נפצע בכתפו והובהל באמבולנס לבאר שבע, שם טופל ולאחר מכן הועבר למרכז רפואי שיבא - תל השומר בתל השומר.^{[2][3][4]} כוחות צה"ל הגיעו לאזור רק לאחר כשבע שעות. חבר נוסף בקיבוץ, אופיר ירון, נעדר, וגופתו נמצאה מספר ימים לאחר מכן.

הגנת הישוב אבטחה התקפית

כל הזכויות שמורות

מרצה: שמעון עזרן (סנ"צ בדימוס)

בס"ד	שמעון עזרן (סנ"צ בדימוס)
SHIMON AZRAN	מנב"ט, יועץ אבטחה, חירום, ורישוי עסקים. ניהול אבטחה ובטיחות באירועים, הדרכות והרצאות.
טל: 0506275865	דוא"ל: shazran48@gmail.com
טל.מ. 058776964	

קצת על עצמי:

- קצין משטרה בכיר בדימוס (סנ"צ) וחבלן בכיר במשטרת ישראל.
- בוגר תואר ראשון במדע המדינה.
- בוגר תואר שני בביטחון וטרור.
- חבר הנהלת הפורום הארצי לביטחון ואבטחה.
- מרצה בכיר ומומחה תוכן ביחידה לביטחון לאומי ובמכללות להכשרת מנבטי"ם.
- מנהל אבטחה מוסמך (תקן משטרה).
- מנהל אירועים תחת כיפת שמים וספורט (תקן משטרה).
- יועץ בכיר מומחה לרישוי עסקים ואבטחה.
- יועץ אבטחה וחרום.
- מנטור למנהלי אבטחה חדשים.

השירותים אותם אני מספק:

- כתיבת תוכניות אבטחה ותיקי שטח עפ"י תקן מ"י.
- ניהול אבטחה באירועים תחת כיפת שמים ואירועי ספורט.
- ייעוץ לגופים ציבוריים, רשויות ופרטיים בתחום האבטחה והרישוי.
- טיפול בהוצאת רישיון עסק, רגולציה והסרת חסמים.
- ביצוע סקר סיכונים וניהול סיכונים.
- ניתוח תרחישי ייחוס ותרחישי חירום והמלצות להיערכות.
- הכשרה וחניכת מנהלי אבטחה.
- פיקוח ובקרה על חברות אבטחה.
- שירותי בקרה וביקורת באבטחה ורישוי עסקים.
- הדרכות והרצאות.

בין קהל לקוחותי:

- גופים ציבוריים ופרטיים כגון: רשויות מקומיות, חברות, מכללות, בתי מלון, גופי אנרגיה ותשתיות ועוד.

- ביום שבת 7.10.2023 אירעה מתקפה של מאות מחבלים על ישובי עוטף עזה.
- בהתקפה נהרגו כ- 1300 איש מישובי העוטף וכן במסיבת טבע ברעים ומקרב אנשי כוחות הבטחון.
- בישובים שהותקפו הופעלו כיתות הכוננות ובחלק מהישובים אף הצליחו להדוף את המחבלים – (בישובים בהם הלחימה היתה על גדר הישוב).
- בעקבות האירוע הכריזה ממשלת ישראל על מלחמה "חרבות ברזל".
- לקח ראשוני מהאירוע שהתקבל ע"י מערכת הבטחון "הקמת כיתות כוננות בישובים וחימושן".

הישג הדרש

- הצגת עקרונות לאבטחת הישוב.
- הצגת עקרונות לבניה והפעלת כיתת הכוננות הישובית.

קצת מידע

- אבטחת יישובים הינה מתוקף "חוק הרשויות המקומיות – הסדרת השמירה התשכ"א 1961".
- סעיף 2 (ג) קובע: שר הפנים רשאי לאחר התייעצות עם שר הבטחון, ולגבי שטח שבאחריות המשטרה – לאחר התייעצות עם שר המשטרה, להטיל בצו חובת שמירה על תושבי ישוב או יישובים (להלן – צו שמירה).
- מתוקף חוק זה נקבעו בחלק מהיישובים בארץ כי תהיה במקום אבטחה ובחלק אף נקבע כי תהיה כיתת כוננות אשר תיתן מענה לאירועי פח"ע.
- חברי כיתת הכוננות עברו אימון בסיסי שכלל מטווח.
- בחלק מהיישובים הרבש"צ ערך תרגילים לאבטחת היישוב.

קצת מידע

- ביישובים העירוניים למעט מספר יישובים מעבר לקו הירוק לא קיימת אבטחה ולא כיתת כוננות.
- ביישובים הכפריים למעט המאושרים ע"י השר לא קיימת אבטח.
- ביישובים בהם קיימת אבטחה / כיתת כוננות תפיסת האבטחה של מבוססת על הנחת עבודה מרכזית אחת: האיום אליו אנו נערכים הוא חדירה של מחבל בודד או חוליה אל תוך היישוב במטרה לפגוע בנפש או ברכוש.
- מערך השמירה וההגנה ביישובים נקבע בהתאם לתפיסה זו, כלומר: מעט עמדות, המשמשות בעיקר לתצפית, סיור רכוב שיכול להגיב לאירוע נקודתי וכיתת כוננות קטנה שקופצת למקום האירוע.

המסקנה

- צריך לחשוב אחרת.
- עיבוי כיתות הכוננות.
- תכנון אבטחת היישוב.
- לשאוף כי התגובה תהיה מחוץ לישוב.
- בישובים בהם הלחימה היתה על הגדר המחבלים חוסלו / נסוגו.

איום ותרחישי הייחוס בחירום

מלחמה/צה"ל

אירוע חירום אזרחי/מ"י

מלחמה/עימות מוגבל



פח"ע/חומ"ס/טב"ק



פתיתים לבנים/סופת שלגים



אסון תחבורה/רכבות

רעידת אדמה וצונאמי



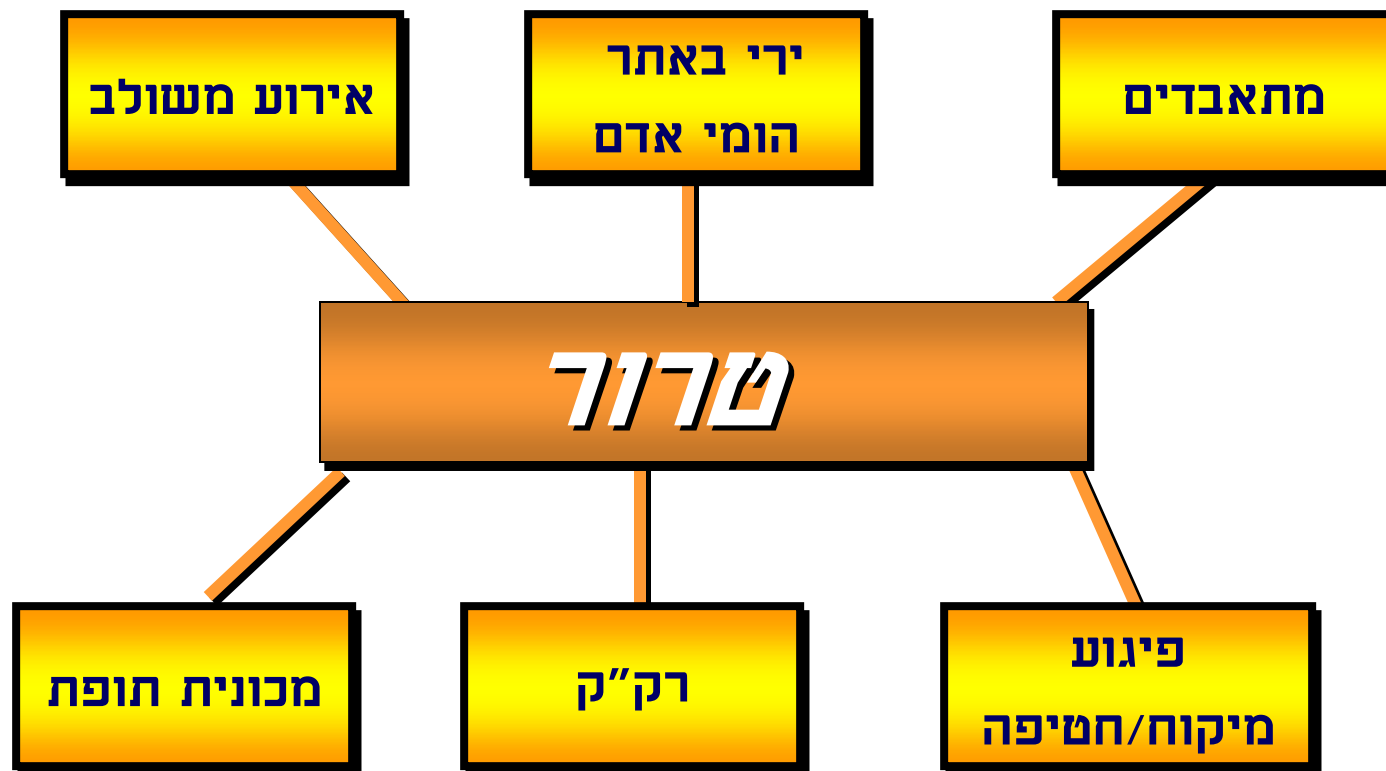
הפס"ד רב זירתי

אסון תעופה/ניצוץ משמים

מגן אש/שריפות ענק



תרחישי האיום



תרחישי האיום



המטרה

• ללמד עקרונות לתכנון ובניית תיק אבטחת הישוב.

• ללמד עקרונות לבניה והפעלת כיתת הכוננות.

המשימה

• ניהול הלחימה מחוץ לשטח הישוב.

• מניעת התפתחות האירוע לאירוע פח"ע מתגלגל / מסע הרג.

• מניעת התפתחות האירוע לאירוע "בני ערובה".

הנחיות עבודה

- תקיפת הישוב תיעשה ללא התראה מראש.
- היריב (המפגע) קובע את עיתוי התקיפה.
- חיקוי הפעולה ב 7.10.23 יוצר מוטיבציה לפעולות חיקוי.
- לתקיפת ישוב תקדים פעולת הסחה.
- תכנון נכון של ההגנה על הישוב תמנע או תשבש את מטרות היריב.
- כח האדם בכיתת הכוננות הינו בעל הכשרה בסיסית.
- כיתת הכוננות הינה המענה המיידי לסיכול אירוע עד הגעת כוחות הבטחון.

דילמות בתכנון האבטחה

- זיהוי כוחות חבירים.
- חימוש כיתת הכוננות באמצעים ותחמושת עם אורך נשימה.
- ישוב עירוני אל מול ישוב כפרי (היכרות התושבים, גידור, שערנים, בידוק).
- גודל הישוב אל מול גודל כיתת הכוננות.

מטרות תוכנית האבטחה ליישוב

- הקניית **שיטה וסדר** בתכנון פעילויות האבטחה וביצוען.
- העברת **הנחיות הגורם הממונה** לכלל הנוטלים חלק בביצוע פעילויות האבטחה והתגובה לאירוע, בהתייחס לשיטת הפעולה, הנתונים וההערכות שעליהן התבססה התוכנית.
- אמצעי עזר המסייע להכרת הישוב ותפיסת האבטחה בין בעלי התפקידים השונים.
- אמצעי עזר **להעברת תפקיד** מהירה ויעילה
- כלי להבלטת הנקודות הקריטיות בישוב.

השלבים – בהכנת תוכנית אבטחה לשוב

- **איסוף נתונים** - על הישוב וסביבתו, להם השלכה אפשרית על רמת האבטחה.
- **ניתוח הנתונים והערכת מצב** - עפ"י איום הייחוס, מודיעין, ניתוח השטח והסביבה, אופי המתקן, ניתוח דפ"אות היריב, היסטוריה גזרתית ואירועי העבר, מגבלות משאבים.
- **כתיבת תוכנית האבטחה לשוב.**
- **בחינת התכנית** - בעזרת תרגילים על גבי מודלים ובשטח על מנת לבחון את ישימותה ושלמותה.
- **אישור התוכנית** – אצל ראש הרשות / ק. הגמ"ר / משטרה .
- **תיקוף התוכנית** – מומלץ אחת לשנתיים לבחון את התוכנית ועדכונה בשינויים באופן שוטף.

בניית תוכנית האבטחה

- ביצוע סיור שטח יסודי לזיהוי נקודות תורפה בהתאם לסוג הישוב – עירוני / כפרי.
- חשיבה בעיני היריב – מהיכן קל להיכנס / לתקוף.
- חלוקת היישוב לגזרות – על בסיס רחובות.
- לייצר קו הגנה היקפי אין להתקבע על קו הגדר - הגדר היישובית במקרים רבים נועדה למנוע גניבות.
- לבחור קו הגנה מעמדות שולטות על בסיס בתי היישוב, שטחים שולטים וכדומה.
- לוותר על עמדות הנשלטות ע"י היריב, דוגמה: עמדה בתחתית מדרון.
- לקבוע עמדות לחימה ולא רק תצפית.
- לקבוע קו הגנה שני.

בניית תוכנית האבטחה

- להציב עמדות מוגנות בנקודות תורפה או לבצר עמדות קיימות כגון: בטונדות ליד השערים.
- כיתת כוננות תורכב מחמושים ללחימה ולא חמושים לתצפית וחמ"ל.
- לקבוע מי הלוחמים המגיעים לעמדות בכל גזרה – הצבות ברזל.
- הצבת הלוחמים תחולק להתראה ולאירוע:
- התראה – כל לוחם מתייצב בעמדה שנקבעה.
- אירוע פתע – קביעת כח תגובה ומגע במקום האירוע וכח המגן על נקודות תורפה ונותן מענה במעגל הפנימי.
- כח עתודה נייד מתוך כיתת הכוננות.
- ההצבות יהיו על גבי טבלת כוחות ומשימות ברורה.

בניית תוכנית האבטחה

- בישוב מגודר – נעילת שערים.
- בעת אירוע נטרול אופציית הפתיחה מרחוק של השער הראשי.
- קביעת צירי פינוי וצירי הגעה לישוב.
- קביעת מעגל הגנה שני.
- קביעת חמ"ל ממנו ינוהל האירוע – רצוי שיהיה מוגן מירי טילים.
- סימני זיהוי לכוחות עתודה / כוחות חבירים – כובע זיהוי, אפודה וכדומה.

נקודות תורפה ישוב עירוני / לא מגודר

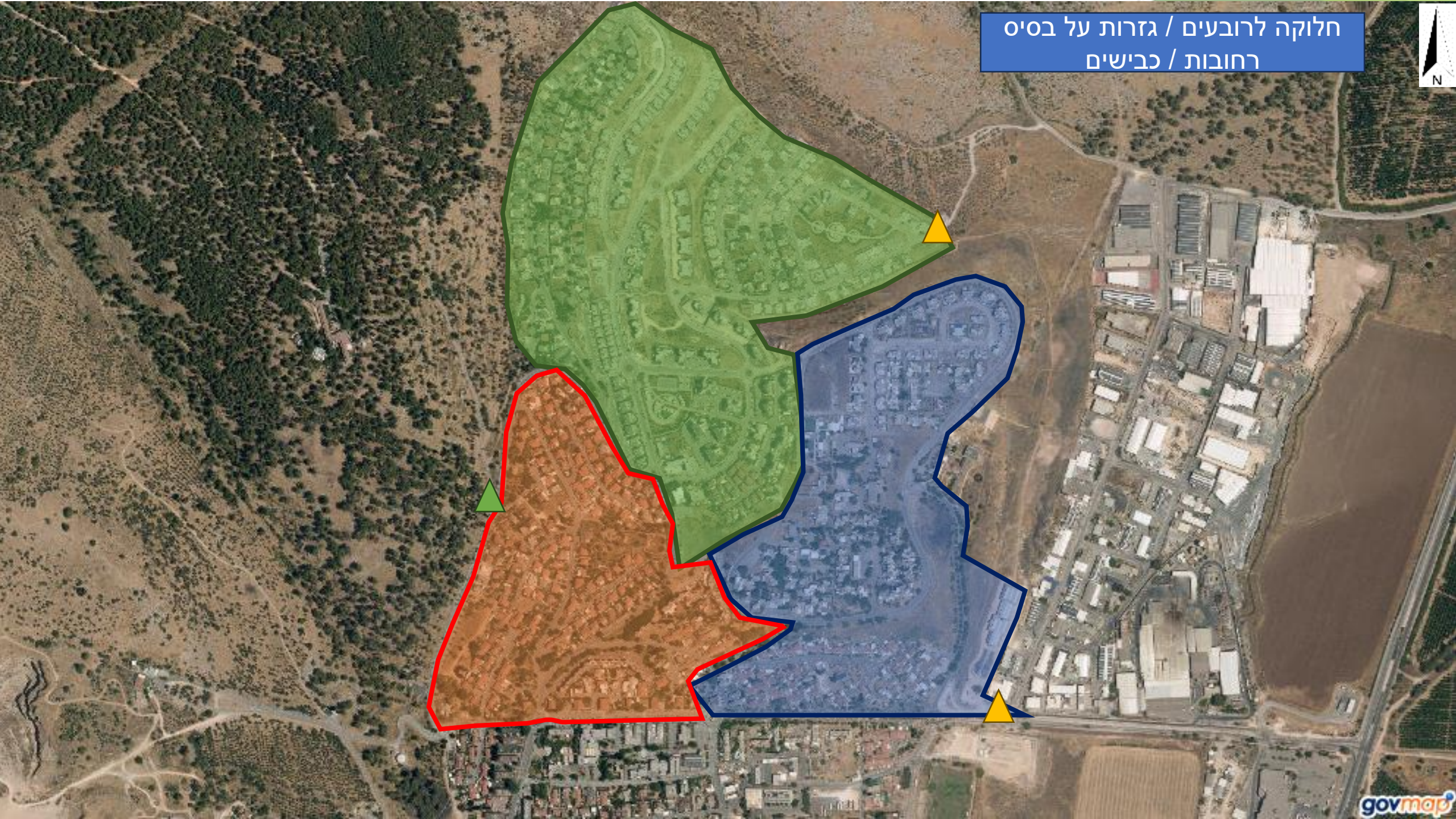


- נקודת תורפה ▲
- נקודת תורפה נשלטת ▲

חלוקה לא נכונה לגזרות /
רובעים



חלוקה לרובעים / גזרות על בסיס
רחובות / כבישים



ישוב מגודר / כפרי נקודות תורפה

שער
חקלאי

שער
חקלאי

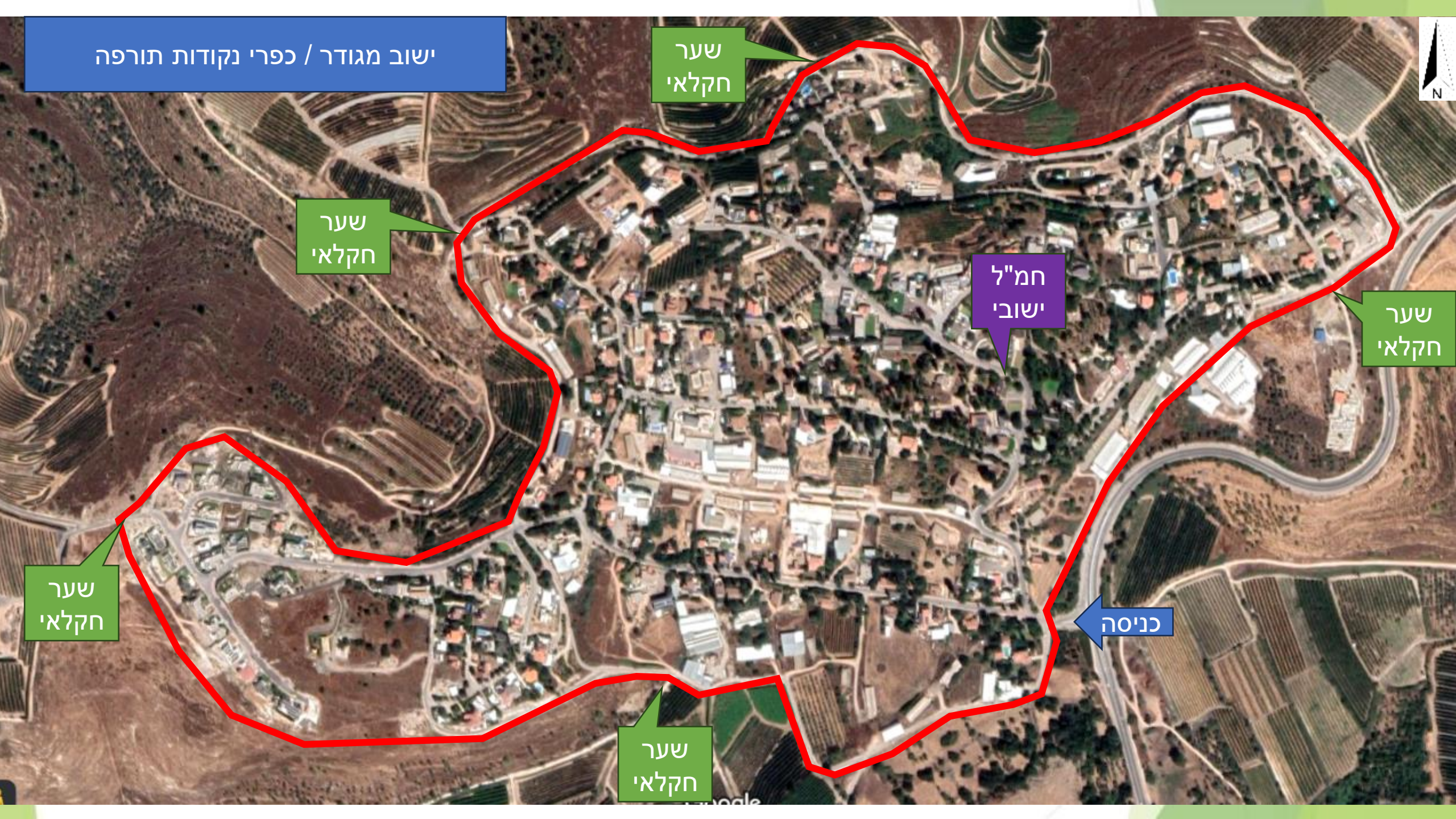
חמ"ל
ישובי

שער
חקלאי

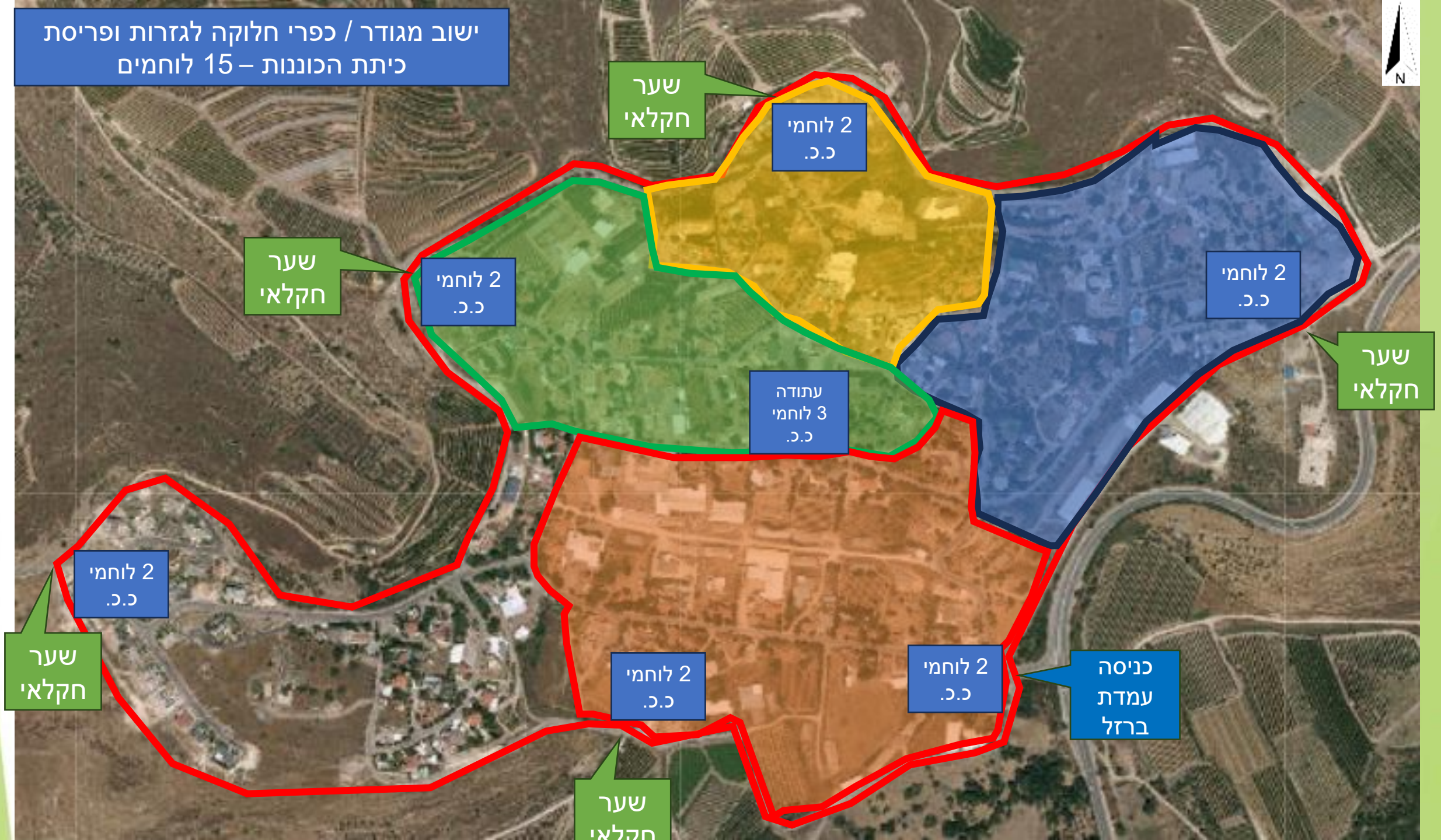
שער
חקלאי

כניסה

שער
חקלאי



ישוב מגודר / כפרי חלוקה לגזרות ופריסת
כיתת הכוננות – 15 לוחמים



דוגמא לשטח נחות



נקודות אפשריות להיערכות להגנה / לחימה



בניית תוכנית האבטחה

- לקבוע בעלי תפקידים במשימות ברזל.
- ראש הרשות – מפקד העיר.
- קב"ט הרשות / רבש"צ – מנהל הלחימה.
- מפקד כיתת הכוננות – המפקד בזירה.
- בכל צוות / חוליה – יקבע מפקד צוות.

• **זכור: אין שני מפקדים.**

גבוי הדדי / נוהל שת"פ

- שת"פ עם רשויות שכנות בהגנה על הישוב.
- קביעת דרכי חבירה ותגבור הרשות בעת אירוע.
- קביעת גבולות גזרה לירי.

שת"פ בין ישובים חלוקת גזרות ירי



ישוב א'

ישוב ב'

70 מ'

350 מ'



טכנולוגיות

- אמנם בכל הישובים מותקנות כיום מצלמות, אך מלקחים ראשוניים מהתקיפה בעוטף עזה ולאורך גבול הלבנון אחד מהפעולות הראשונות של התוקף הינו נטרול המצלמות.
- חיבור כל המצלמות לחמ"ל.
- בישוב עירוני יש לוודא כי מצלמות המוקד העירוני מחוברות לחמ"ל.
- להציב מצלמה סמויה בנקודות תורפה שיקשה על היריב לזהותה ולפגוע בה.
- להתקין מצלמה ברכב כח העתודה עם יכולת שידור לחמ"ל.
- קשר – להתבסס על מכשירי קשר עם רשת עצמאית ולא תלוית ממסר חיצוני.
- קשר סלולרי לרוב לא יעיל עקב עומס על הרשת.

בעלי תפקיד נוספים שיש לתכנן

- תצפיתנים – בנקודות סמויות על גגות וכדומה.
- סמבצי"ם.
- שדכנים – קליטת כוחות חברים והכוונה לזירה.

תצפית סמויה על גג מבנה השולט ברוב שטח
הישוב ומעבר לגדרות





הכנת היישוב

- א. ביצוע פעולת חישוב צמחיה בהיקף הישוב / נקודות תורפה.
- ב. הצבת מחסות ירוקות בנקודות התורפה. (בטונה עליה יהיו ציורים וכדומה).
- ג. רכישה / שדרוג מערך הטכנולוגיות. (מצלמות, מכשירי קשר ועוד).
- ד. התקנת מפסק נטרול שער מרחוק.
- ה. כתיבת נוהל שת"פ עם ישובים שכנים ותרגולו.
- ו. קביעת שטחי פינוי נפגעים.
- ז. קביעת צירי פינוי וצירי הגעת כוחות.
- ח. הכנת עזר שת"פ ומסירת עותקים לבעלי התפקיד בישוב ולכוחות חבירים.
- ח. ביצוע איכון שבועי לכיתת הכוננות.
- ט. ביצוע נוהל "עירוב שבת".
- ' . אמצעי זיהוי לחברי כיתת כוננות (כובע / אפדה)
- יא. ערכות עזרה ראשונה לחברי כיתת הכוננות.

כיתת כוננות

- כיתת הכוננות הינה הכח הראשון בישוב שיגיב לאירוע חירום בישוב.
- בנוסף לכיתת הכוננות ישנם בישוב כוחות כוננות מקומיים נוספים שהעיקרים שבהם הינם: צוות סע"ר וצוות צח"י.
- אירוע חירום כולל תרחישים מגוונים שכוללים אירועי פח"ע, אסונות טבע, תאונות ועוד.
- יחסי הגומלין והשת"פ בין כיתת הכוננות יתנו מענה יעיל, מהיר ומיטבי לטיפול באירועי חירום.

מבנה כיתת הכוננות

- מפקד (לא מומלץ כי רבש"צ / קב"ט ישמשו בתפקיד).
- סגן.
- ממונה כח אדם – איתור, הכשרה ומעקב.
- ראשי צוותים.
- תצפיתנים.
- שדכנים.
- מפעיל חמ"ל / תא מבצעים במרכז ההפעלה.

המלצות לאיתור כח האדם.

- איתור לוחמים שאינם משרתים במילואים.
- עדיפות לבעלי רשיון נשק פרטי / ארגוני (מסייע בסינון).
- איתור אנשים המתאימים לביצוע תצפיות (היכרות השטח, יכולת לתרגם התרחשות לאירוע ומיקומו).
- איתור מפעילי חמ"ל (סמבצ"ם לשעבר בצה"ל / יומנאים לשעבר במשטרה).
- לא מומלץ כי בשלד העיקרי של כיתת הכוננות יוצבו אנשי כוחות הביטחון או משרתים בשירות מילואים פעיל כון אנשים מצוות צח"י וסע"ר.

הכשרה

לוחמי כיתת הכוננות מקבלים הכשרה בסיסית של הכרת הנשק ומטווח לכן צריך לעשות פעולות נוספות ברמה המקומית.

- היכרות הגזרה.
- חלוקת הלוחמים לעמדות ברזל עפ"י גזרות.
- קביעת כח עתודה.
- באירוע פתע קביעת כח התגובה וכח אבטחה היקפי.
- כח מעגל שני.
- מפעיל חמ"ל – הכרת הגזרה, נקודות התייצבות, רשימת הלוחמים והתצפיתנים, טכנולוגיות.

הכשרה

- תצפיתנים – הכרת הגזרה, מיקום הלוחמים ודרכי הגעה לנקודת התקרית.
- שדכנים – קליטת כוחות חירום והובלתם לגזרת התקרית / נקודת חבירה.
- ביצוע תרגיל רבעוני לכיתה (פיגוע בעלי 20.6.23).
- ביצוע תרגיל בשיתוף צוותי צח"י וסע"ר.
- לוחמים – תרגול בניהול האש. (כמות תחמושת מוגבלת).

עקרונות נוהל לחימה

- יזימת לחימה וחתירה למגע.
- תגבור לגזרת התקרית ולחימה.
- כללים לביצוע ירי.
- משימת מוקד האבטחה/ חפ"ק בעת תקרית.
- פעולות לאחר העברת אחריות לכוחות הביטחון / הגורם הטריטוריאלי.
- פעולות בסיום תקרית.

יזימת לחימה וחתימה למגע

- יזימה ולחימה - בכל תקיפה כנגד מאובטחים חלה חובה על כל מאבטח במתקן המאובטח **ליזום מידית לחימה** כדי להביא לסיומה של ההתקפה, נטרול התוקפים או שיבוש תוכניתם,
- המאבטח יפעל ע"פ עקרון הלוחם הבודד, במהירות באופן עצמאי מבלי להמתין לפעולות עמיתיו המאבטחים.
- בכל שלב בלחימה בו הסתייעות במאבטח נוסף תביא ליתרון טקטי לסיכול התקרית, יש לעשות כך בצורה מושכלת על פי עקרונות הלחימה המתואמת
- על המאבטח לקרוא ולהבין את תמונת המצב, לאתר בצורה ברורה וחד משמעית את התוקפים ולפגוע בהם על מנת לנטרולם.
- אם תנאי השטח מחייבים צמצום טווח על מנת להיות אפקטיבי ולא לסכן חפים מפשע, חובה עליו לעשות כך.

לחימה מתואמת - בתקרית





12.10.2023

מידעון אמל"ח אויב ולקחים מבצעיים ראשוניים



חרבות ברזל



TOP

תורה ופיתוח יהל"ם



אירועים מבצעיים עם משמעות רוחבית

התחזות לחיילי צה"ל

מחבלים מתחזים לחיילים במדי צה"ל - ניתנים לזיהוי
ע"י סימון שחור על הזרוע



חשד לגופות ממולכדות

גופות עלולות להיות ממולכדות - רימון
רסס ללא נצרה המונח מתחת לגופה
שמופעל בעת הזזת הגופה



מטענים נפוצים

מטען הצמדה נ"ט



מטען המוצמד מגנטיית לרק"מ

מאפיינים:

- בנוי על בסיס רש"ק RPG
- יוצמד לטנק באופן ידני ע"י מחבל
- לרוב יוצמד בנק' תורפה ברק"מ
- מופעל ע"י מצת השהיה פירוטכני

מטען רסס נגד אדם



מטען רסס דמוי כלימגור

מאפיינים:

- לרוב מונח בצידי צירים
- עלול להיות מסווה בשטח/חשוף
- משקלו ינוע בין 10-2 ק"ג
- קיים בגדלים שונים

מטען שוואז



מטען חלול נגד רק"מ

מאפיינים:

- לרוב מונח בצידי צירים
- עלול להיות מסווה בשטח/חשוף
- משקל כולל כ-15 ק"ג
- משקל חנ"ם כ-6 ק"ג

מטענים נפוצים

מטען ניתוק זחל



מיועד לפריסת זחל ברק"ם

מאפיינים:

- משמש בעיקר לפריסת זחלי טנק
- הפעלה מרחוק/בהשהייה
- עלול לשמש גם כמטען פריצת גדרות

מטען השלכה תרמובארי



מאפיינים:

- מטען השלכה מבוסס על רש"ק RPG
- משמש לטיהור חדרים מאדם
- משקל כ-3 ק"ג
- מייצר אפקט שריפה רב עוצמה בעיקר בחלל סגור

מוקש נ"ט מוסב



על בסיס מוקש נ"ט 6 - TC

מאפיינים:

- מעטפת פלסטית
- משקל חנ"מ כ-9 ק"ג
- משמש לרוב כמטען פריצה/זעזוע
- עד כה לא נצפה בשימוש המקורי כמוקש



מטענים נפוצים

מטען רסס כיפתי



מטען רסס נגד אדם/רכב ממוגן

מאפיינים:

- עלול להיות מסווג בשטח/חשוף
- בעל חצובה יעודית להגבהה מהקרקע

לבנת חבלה קטנה



לבנת חבלה לשימוש כללי

מאפיינים:

- כ-250 גרם חומר נפץ
- אפשרות להדבקה והצמדה

לבנת חבלה



לבנת חבלה לשימוש כללי

מאפיינים:

- כ-500 גרם TNT
- אפשרות להדבקה והצמדה



מטענים נפוצים

מסגרת פריצה

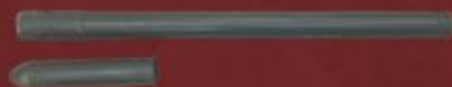


מטען חיתוך צורתי

מאפיינים:

- מכיל מסגרת מתקפלת מפרופיל מתכת
- משמש לפריצת מבנים וגדרות

מטען בונגלור



מטען פריצת גדרות

מאפיינים:

- משמש בעיקר לפתיחת גדרות תיל
- אופן יזימה מגוון

מטען בצינור השקייה



מטען מאולתר גמיש

מאפיינים:

- חומר נפץ דחוס בצינור השקייה
- עשוי להגיע בשלל אורכים
- ניתן להחדרה לפירים, חללים צרים, פריצת גדרות ומבנים

אמצעים נפוצים

מנוע הפלטה



RPG F7



RPG 7



מנוע הפלטה לרקטות RPG

מאפיינים:

- משמש לפליטת הרקטה
- מהמשגר טרם צתת המנוע
- מרכזי שלה

רקטה נגד אדם

מאפיינים:

- נורה ע"י משגר כתף
- טווח אפקטיבי 200 מ'
- טווח מקסימלי 700 מ'
- שוקלת כ-6 ק"ג

רקטה נגד טנקים

מאפיינים:

- נורה ע"י משגר כתף
- טווח אפקטיבי 200 מ'
- טווח מקסימלי 700 מ'
- שוקלת כ-6 ק"ג

רקטות וטילים

RPG טרמוברי



רקטה נגד מבנים וטנקים

מאפיינים:

- נורה ע"י משגר כתף
- טווח אפקטיבי 200 מ'
- טווח מקסימלי 700 מ'
- שוקל כ-7 ק"ג
- רש"ק ראשון פורץ קיר חיצוני
- ורש"ק שני גורם לנזק בחדר

RPG 29



רקטה נגד טנקים

מאפיינים:

- נורה ע"י משגר כתף
- טווח אפקטיבי 500 מ'
- טווח מקסימלי 800 מ'
- שוקל כ-12 ק"ג
- בעל רש"ק כפול להתגברות על מיגון ריאקטיבי

סטרלה/SA7



טיל כתף מונחה נגד מטוס/מסוק

מאפיינים:

- נורה ע"י מפעיל בודד
- טווח מירבי 4.2 ק"מ
- גובה 1,500 מ'
- משקל 9.8 ק"ג



אמצעי יזימה, נק"ל ורימונים

טיימר חשמלי



פצץ חשמלי עם טיימר להפעלת מטענים

מאפיינים:

- מכיל לרוב מתג הפעלה ראשוני
- קיימים שני לחצנים לכיוון הטיימר לזמן הפעלה נדרש

נפצים ויזמים



נועדו ליזמת המטענים

מאפיינים:

- ייצור עצמי, מכילים חומרי נפץ רגישים
- לרוב יימצאו בתוך בקבוקי פלסטיק קטנים
- ישנם נפצים חשמליים וקרביים

פצץ חשמלי



פצץ גנרי להפעלת מטענים

מאפיינים:

- מכיל לרוב מקור אנרגיה/סוללה חיצונית
- בעל מפסק הפעלה ראשוני וככל הנראה שני מתגים לדריכה ויזימה



אמצעי יזימה, נק"ל ורימונים

מק"כ 0.5



מקלע כבד

מאפיינים:

- מקלע אוטמטי חטיבתי
- בקליבר 0.5 אינצ'
- לרוב נראה על חצובה
- המרותכת לארגז רכב/טנדר

דרגונוב



נשק צלפים מזרחי

מאפיינים:

- נשק צלפים חצי אוטומטי
- קליבר 7.62 מ"מ
- אפשרות למחסנית 10 כדורים
- טווח אפקטיבי 450 מ'

קלאצ'ניקוב



נשק סער ללוחם

מאפיינים:

- נשק הסער המרכזי של חמאס
- קליבר 7.62 מ"מ
- תחמושת קליעית



אמצעי יזימה, נק"ל ורימונים

רימון הלם/תבערה



רימון הלם/תבערה לשימוש כללי

מאפיינים:

- מעטפת פלסטיק קשיח
- בצבע צהוב/כתום
- מייצר אפקט שריפה/תאורה
- מנגנון פטיש סובב

רימון עשן



רימון עשן למיסוך

מאפיינים:

- מעטפת פלסטיק ירוקה
- צורת גליל רחב
- מכיל חומר עשן פירוטכני
- מנגנון פטיש סובב

רימון רסס



רימון רסס נגד אדם

מאפיינים:

- בעל מעטפת מתכתית
- לרוב מכיל כדוריות רסס
- מנגנון פטיש סובב



עשה ואל תעשה

**אין לגעת בשום אופן בפריטי אמל"ח אויב מחשש למלכוד
ופגיעה בכוחותינו**



יש לדווח לחפ"ק על הימצאות הפריט ולתארו



**יש לסמן את הנ"צ באמצעי שו"ב ולעדכן כוחות שכנים
במידת האפשר יש לקרוא לצוות ס"פ**



**דרך התמודדות מומלצת - עקיפת הפריט במרחק בטיחות
ולא בקו היזימה/שטח ההרג**

